

Szanowni Państwo,

W nawiązaniu do naszych zapowiedzi, oddajemy w Państwa ręce raport sporządzony dla naszej Firmy przez upoważnione do tego komórki Komendy Głównej Policji. Stanowi on uaktualnione podsumowanie kilku lat doświadczeń polskiej Policji jeśli chodzi o przestępczość na polskich drogach.

Fakt, że możemy ten raport Państwu zaprezentować zawdzięczamy coraz lepszej, zacieśniającej się już od kilku lat współpracy naszych inspektorów z Policją, przy rozwiązywaniu Państwa najbardziej problematycznych spraw szkodowych.

Życzę miłej lektury i zachęcam do zadawania pytań dotyczących zagadnienia:
rr@itspl.com.pl.

Z poważaniem,
ITS Polska



Rafał Rudnicki
Dyrektor

Uwaga techniczna:

wszelkie wartości dotyczące roku 2003 uzyskano mnożąc wartości za I kwartał tego roku razy cztery



INTERMODAL TRANSPORTATION SERVICES
INTERNATIONAL LOSS ADJUSTERS & SURVEYORS

I.T.S. Polska Sp. z o.o., Al. Wielkopolska 10, 60-608 Poznań
tel.: (061) 65 65 555, fax (061) 65 65 575, e-mail: pozn@itspl.com.pl
Reiffeisen Bank Polska S.A. o/Poznań 17501019 – 10.10.0406611.000



RAPORT 2003 NAPADY NA KIERUJĄCYCH SAMOCHODAMI CIĘŻAROWYMI W POLSCE

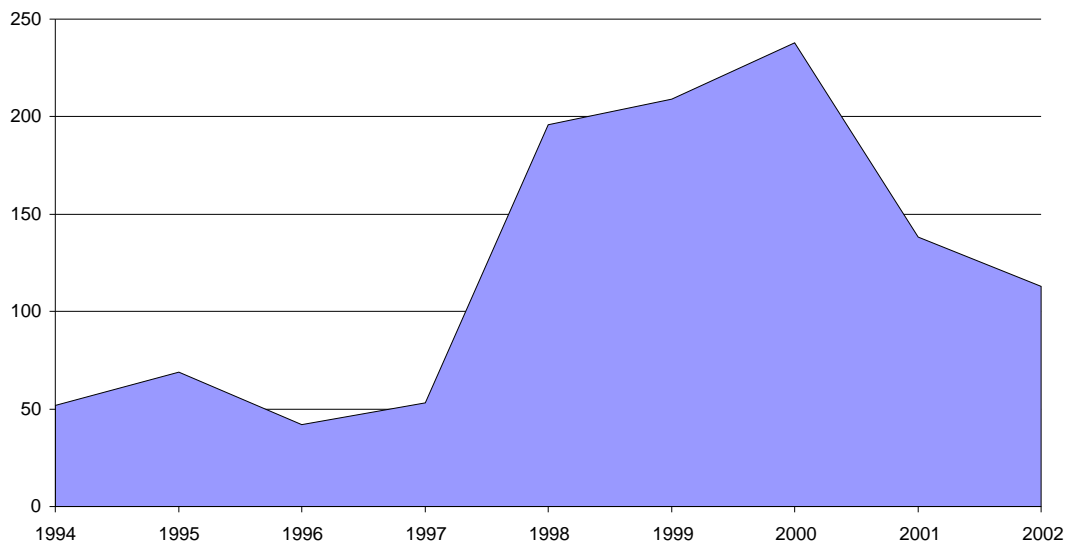
1. WPROWADZENIE – ROZWÓJ ZJAWISKA

Na początku lat 90-tych, w strukturze przestępstw dokonywanych na terenie Polski pojawił się nowy rodzaj zdarzeń – napady na kierowców samochodów ciężarowych.

W celu łatwiejszego zatrzymania „TIR-ów”, przestępcy często używali akcesoriów policyjnych takich jak umundurowanie i oznakowane pojazdy imitujące policyjne radiowozy. Sprawcy posługiwali się bronią palną, a sposób ich działania wskazywał, iż procederem tym zajmują się zorganizowane grupy przestępcze.

Od 9 lat – a szczególnie od roku 1998 - ilość tego rodzaju przestępstw narastała w niepokojącym tempie:

Liczba napadów w ciągu roku



INTERMODAL TRANSPORTATION SERVICES
INTERNATIONAL LOSS ADJUSTERS & SURVEYORS

I.T.S. Polska Sp. z o.o., Al. Wielkopolska 10, 60-608 Poznań
tel.: (061) 65 65 555, fax (061) 65 65 575, e-mail: pozn@itspl.com.pl
Reiffeisen Bank Polska S.A. o/Poznań 17501019 – 10.10.0406611.000

Jedynie w latach 1997 – 2000 ilość napadów na kierowców samochodów ciężarowych zwiększyła się ponad czterokrotnie. Większość tego rodzaju przestępstw dokonywana była na drogach tranzytowych. Łupem przestępców stawały się transporty wiozące atrakcyjne towary, takie jak wyroby tytoniowe, alkohole, sprzęt telewizyjny i gospodarstwa domowego, artykuły spożywcze o znacznej wartości, sięgającej jednorazowo nawet kilkuset tysięcy euro. Świadczy to o tym, że przestępcy wybierali i wybierają transporty z towarem, który można sprzedać szybko i z dużym zyskiem. „Precyzja” działania sprawców (wyboru właściwej ciężarówki) potwierdzała, że są oni doskonale zorientowani co do towarów, jakie są przewożone danymi samochodami. Wskazywało to na współdziałanie ze służbami celnymi i granicznymi oraz spedycyjnymi dostarczającymi informacji o pojazdach, trasach ich przejazdów i przewożonym ładunku.

Działanie sprawców, wykorzystujących elementy umundurowania policyjnego, podważało zaufanie do policji, budziło negatywne skojarzenia w opinii społecznej, a tym samym niekorzystnie wpływało na jej wizerunek. Wielokrotnie ofiarami napadów byli obcokrajowcy, co spowodowało nasilenie się not dyplomatycznych w tej sprawie, a kraj nasz postrzegany był jako niebezpieczny dla drogowego tranzytu towarów.

INTERMODAL TRANSPORTATION SERVICES
INTERNATIONAL LOSS ADJUSTERS & SURVEYORS

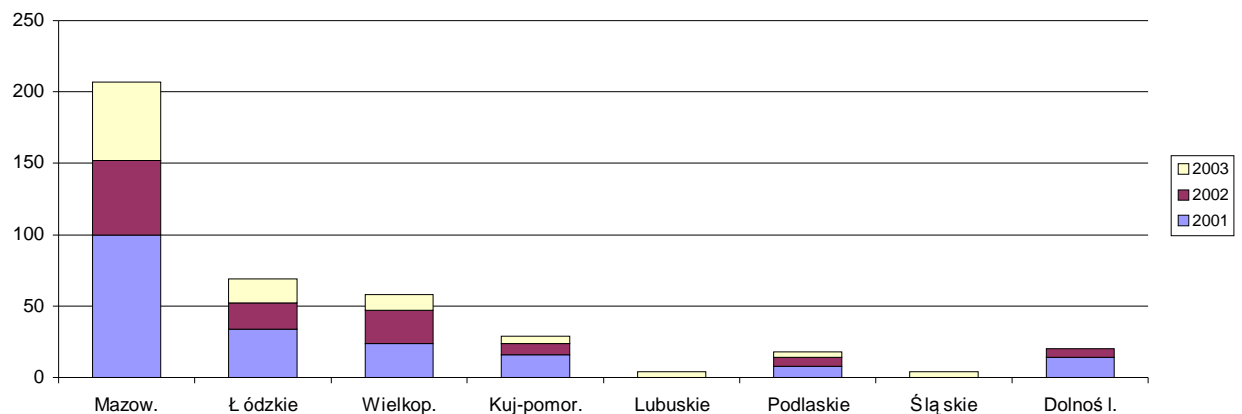
I.T.S. Polska Sp. z o.o., Al. Wielkopolska 10, 60-608 Poznań
tel.: (061) 65 65 555, fax (061) 65 65 575, e-mail: pozna@itspl.com.pl
Reiffeisen Bank Polska S.A. o/Poznań 17501019 – 10.10.0406611.000

2. ROZKŁAD GEOGRAFICZNY NAPADÓW

Charakterystyka napadów rabunkowych dokonanych na kierowców samochodów ciężarowych w ostatnich trzech latach przedstawia się następująco:

Okres	2001	2002	2003
Mazowieckie	100	52	55
Łódzkie	34	18	17
Wielkopolskie	24	23	11
Kujawsko-pomorskie	16	8	5
Lubuskie	0	0	4
Podlaskie	8	6	4
Śląskie	0	0	4
Dolnośląskie	14	6	0

Regionalizacja napadów



Do niniejszego raportu załączono mapki poglądowe dla lat 2000 – 2003. Na wszystkich mapach kolorem **niebieskim** zaznaczono napady dokonane metodą „na policjanta”, a kolorem **czerwonym** napady popełnione pozostałymi metodami.

INTERMODAL TRANSPORTATION SERVICES INTERNATIONAL LOSS ADJUSTERS & SURVEYORS

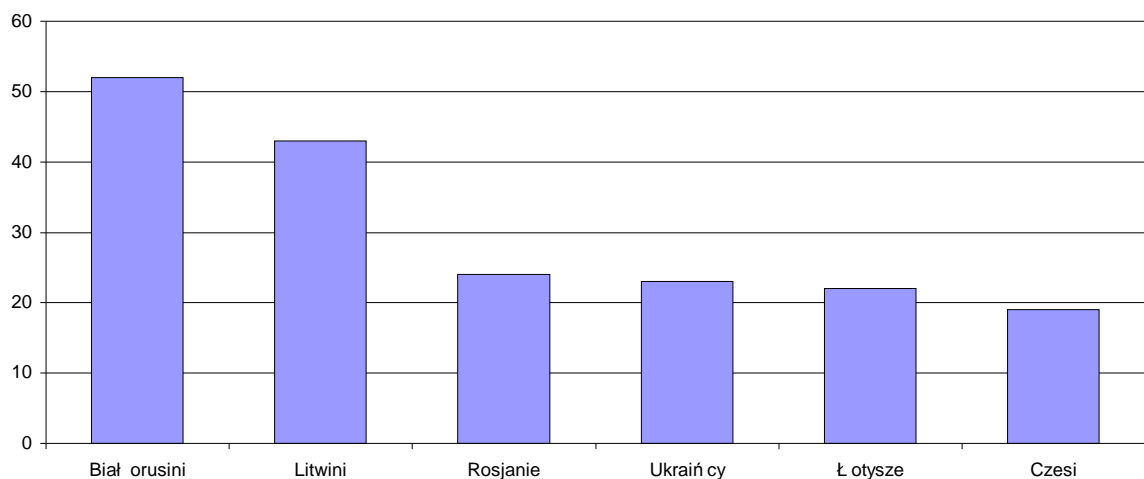
I.T.S. Polska Sp. z o.o., Al. Wielkopolska 10, 60-608 Poznań
tel.: (061) 65 65 555, fax (061) 65 65 575, e-mail: pozn@itspl.com.pl
Reiffeisen Bank Polska S.A. o/Poznań 17501019 – 10.10.0406611.000

3. STATYSTYKA

a) narodowość pokrzywdzonych

W latach 1998 – 2002 ofiarami tego rodzaju przestępstw stali się obywatele 24 państw. Pokrzywdzonymi w wyniku napadów drogowych byli głównie – lecz nie wyłącznie – obywatele WNP:

Narodowość pokrzywdzonych (kierowców)



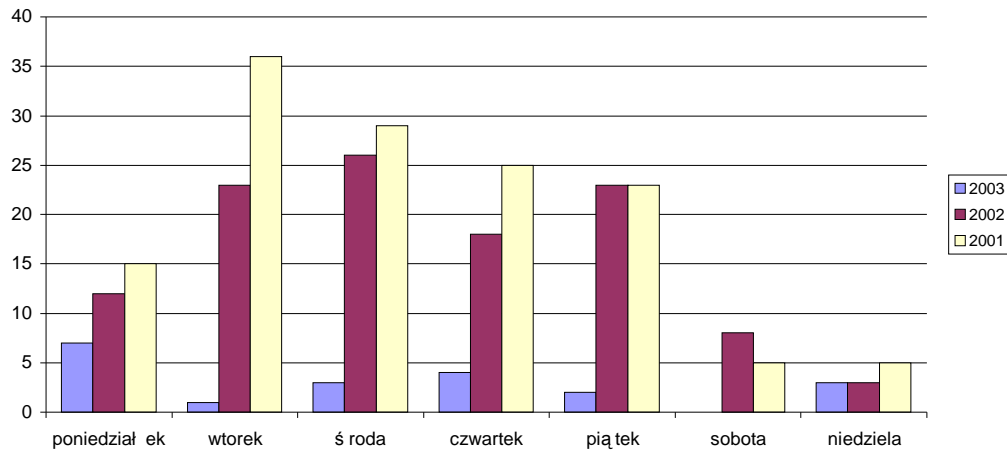
Ten nowy rodzaj przestępczości powodował więc implikacje zarówno o charakterze wewnętrznym jak i międzynarodowym. W ostatnich kilkunastu miesiącach przeważają jednak obywatele Polski: na 131 przypadków aż 109 to Polacy, a pozostałe narodowości (Białorusini, Litwini, Rosjanie, Łotysze, Czesi, Ukraińcy, Węgrzy i obywatele Estonii) stanowią jedynie 17% przypadków.

INTERMODAL TRANSPORTATION SERVICES
INTERNATIONAL LOSS ADJUSTERS & SURVEYORS

I.T.S. Polska Sp. z o.o., Al. Wielkopolska 10, 60-608 Poznań
tel.: (061) 65 65 555, fax (061) 65 65 575, e-mail: pozn@itspl.com.pl
Reiffeisen Bank Polska S.A. o/Poznań 17501019 – 10.10.0406611.000

b) dzień napadu

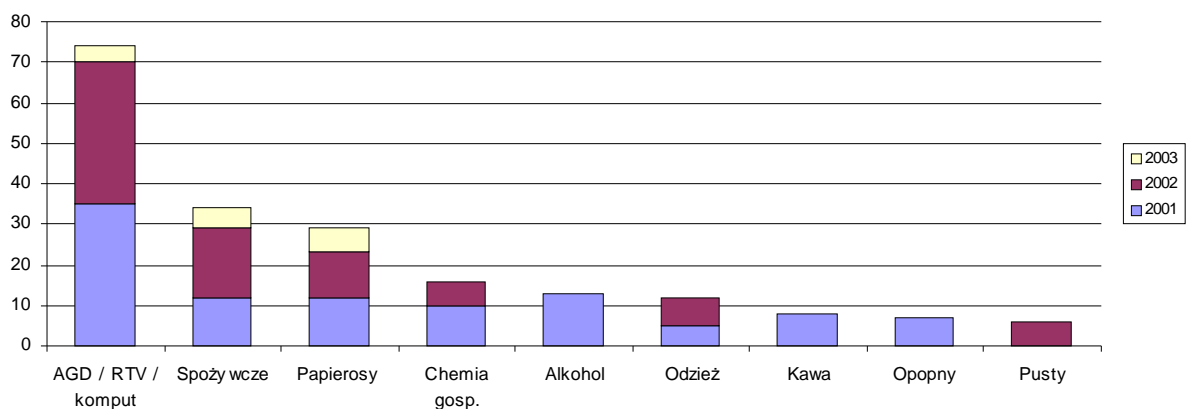
Dzień napadu



Intensywność napadów najwyraźniej wzrasta w okolicach środka tygodnia a maleje w okolicach soboty-niedzieli. Najwięcej zdarzeń zostało dokonanych nocą pomiędzy godziną 22:00 a 06:00.

c) ładunki stanowiące cel napadów

Rabowane grupy ładunków



INTERMODAL TRANSPORTATION SERVICES
INTERNATIONAL LOSS ADJUSTERS & SURVEYORS

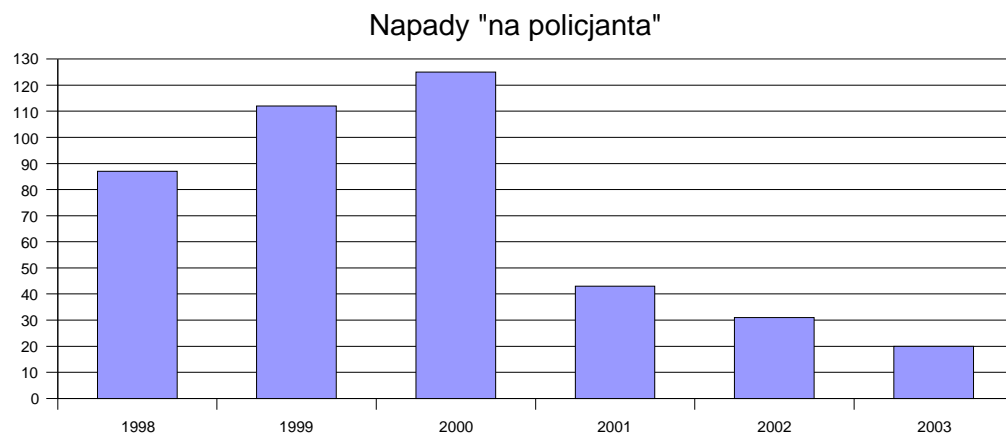
I.T.S. Polska Sp. z o.o., Al. Wielkopolska 10, 60-608 Poznań
 tel.: (061) 65 65 555, fax (061) 65 65 575, e-mail: pozn@itspl.com.pl
 Reiffeisen Bank Polska S.A. o/Poznań 17501019 – 10.10.0406611.000

4. CHARAKTERYSTYKA DZIAŁAŃ PRZESTĘPCZYCH

(uwaga: dla zachowania skali dane z I kwartału 2003 interpolowano na cały rok)

a) napady "na policjanta"

W dalszym ciągu aby dokonać napadu przestępca najczęściej stosują metodę na fałszywego policjanta. Używają głównie pojazdów wykorzystywanych przez policję, tj. Polonez, VW Passat, VW Vento, VW Transporter. Dlaczego ten sposób jest tak popularny? – Do napadów dochodzi najczęściej o zmierzchu w terenie niezabudowanym. Gdy kierowca widzi radiowóz jest pewien, że ma do czynienia z policją i zatrzymuje się, ponieważ ma do policji zaufanie. Często taki samochód nie posiada wszystkie cechy, które obecnie musi mieć radiowóz: białe drzwi i numer taktyczny. Należy stwierdzić z przykrością, że do napadów są używane również samochody nieoznakowane, wyposażone tylko w lampę błyskową. Napadów dokonywanych tą metodą można uniknąć w przypadku, gdy kierowca zna warunki dokonywania kontroli drogowej, wie jak powinien wyglądać radiowóz i umundurowany policjant.



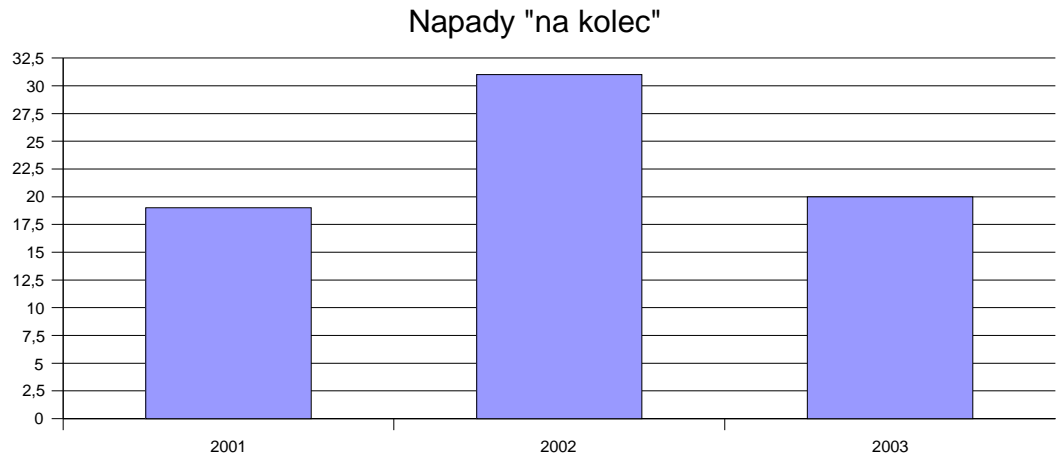
Obserwacje wskazują, że ma mamy wyraźny trend spadkowy: w I kwartale 2003 stwierdzono tylko 5 napadów dokonanych tą metodą, podczas gdy w całym roku 2002 31 napadów, w 2001 roku 43, a w 2000 aż 125.

INTERMODAL TRANSPORTATION SERVICES
INTERNATIONAL LOSS ADJUSTERS & SURVEYORS

I.T.S. Polska Sp. z o.o., Al. Wielkopolska 10, 60-608 Poznań
tel.: (061) 65 65 555, fax (061) 65 65 575, e-mail: pozn@itspl.com.pl
Reiffeisen Bank Polska S.A. o/Poznań 17501019 – 10.10.0406611.000

b) podłożenie „kolca”

Drugim popularnym sposobem rabowania ciężarówek jest napad dokonany poprzez podłożenie „kolca” pod koło celem przebicia ogumienia i zmuszenia kierowcy do zatrzymania się (obecnie praktycznie we wszystkich przypadkach „kolec” zostaje podłożony podczas postoju). Do napadu najczęściej dochodzi wtedy, gdy kierowca kończy zmieniać koło po przebicciu opony. Jest to uwarunkowane ryzykiem, jakie ponosiliby sprawcy gdyby wymieniali je sami – możliwość nadjechania patrolu policji, innego samochodu z tej samej firmy itd. . Metodą „na kolec” jest popełnianych coraz więcej przestępstw. We wszystkich stwierdzonych przypadkach kierowcy nie informują nikogo o fakcie awarii, zatrzymując się w miejscach do tego nieprzystosowanych. W I



kwartale 2003 r. przy użyciu tej metody dokonano 5 napadów, w 2002 r. stwierdzono 31 napadów dokonanych tą metodą, a w 2001 r. Tylko 19.

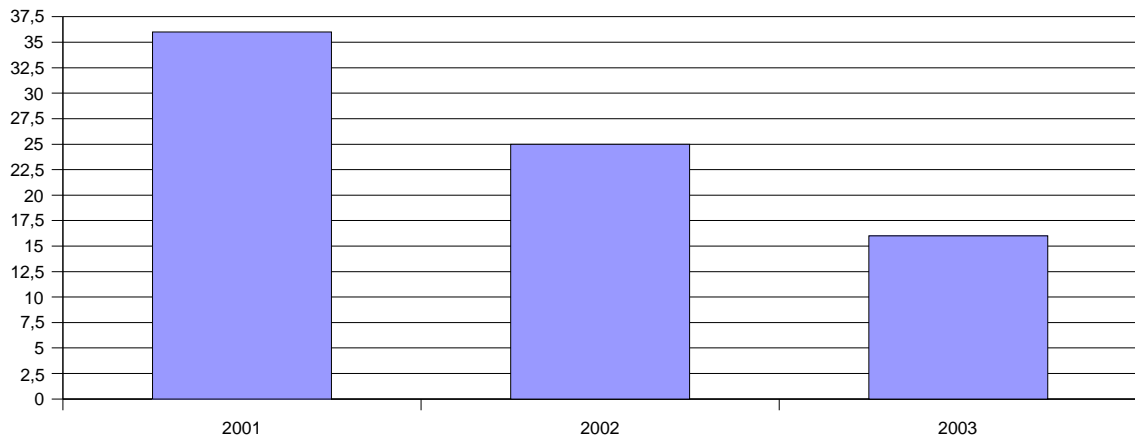
c) napady podczas postoju

Wśród pozostałych metod należy zwrócić uwagę na napady dokonywane na parkingu i podczas postoju. Gdy kierowca odpoczywa następuje wybicie szyby, obezwładnienie kierowcy i rabunek pojazdu. W I kw. 2003 r. takich rozbojów stwierdzono 4, podczas gdy w 2002 r. 25, a w 2001 r. 36.

INTERMODAL TRANSPORTATION SERVICES INTERNATIONAL LOSS ADJUSTERS & SURVEYORS

I.T.S. Polska Sp. z o.o., Al. Wielkopolska 10, 60-608 Poznań
tel.: (061) 65 65 555, fax (061) 65 65 575, e-mail: pozna@itspl.com.pl
Reiffeisen Bank Polska S.A. o/Poznań 17501019 – 10.10.0406611.000

Napady podczas postoju



d) inne scenariusze

Pozostałe napady są dokonywane poprzez zablokowanie trasy przejazdu innym pojazdem, a tym samym zmuszenie kierowcy do zatrzymania oraz podczas dokonywania ewentualnych napraw. Występują również metody niestandardowe takie jak upozorowanie wypadku, przecięcie przewodów hamulcowych, stłuczka, podstawienie „autostopowiczki” – jednak ich ilość jest bardzo mała.

5. ANALIZA GRUP PRZESTĘPCZYCH – SPOSÓB ICH DZIAŁANIA

Analiza zaistniałych przestępstw oraz efekty prowadzonych przez Policję działań wykrywczych w takich sprawach jednoznacznie wskazują, że są one popełniane przez zorganizowane, wyspecjalizowane w tego rodzaju rozbojach grupy przestępcze. Metody ich działania, a przede wszystkim przetrzymywanie lub obezwładnianie kierowców ciężarówek, znacznie opóźniające zgłoszenie przestępstwa – utrudniają w istotny sposób prowadzenie działań pościgowych i poszukiwawczych.

Po napadzie kierowca ciężarówki jest więziony przez kilka lub kilkanaście godzin, a następnie najczęściej przywiązywany do drzewa. Utrudnia to działania związane z odzyskaniem zrabowanego mienia, ponieważ sprawcy wchodzą w posiadanie oryginalnych dokumentów pojazdu i przewożonego ładunku, a czas jaki upływa od momentu napadu do zawiadomienia policji pozwala przestępcom na dotarcie praktycznie

INTERMODAL TRANSPORTATION SERVICES
INTERNATIONAL LOSS ADJUSTERS & SURVEYORS

I.T.S. Polska Sp. z o.o., Al. Wielkopolska 10, 60-608 Poznań
 tel.: (061) 65 65 555, fax (061) 65 65 575, e-mail: pozna@itspl.com.pl
 Reiffeisen Bank Polska S.A. o/Poznań 17501019 – 10.10.0406611.000

w każdy rejon Polski lub poza jej granice. Dokonując tego typu przestępstw sprawcy praktycznie nie pozostawiają śladów, które mogłyby stać się podstawą ich identyfikacji (w większości przypadków sprawcy porzucają samochód po spryskaniu wnętrza kabiny różnymi środkami zapachowymi), przestępstw dokonują w miejscach ustronnych, a zestresowany i straszony przez sprawców kierowca nie jest w stanie podać nawet liczby sprawców, nie mówiąc już o rysopisach.

6. TENDENCJE SPADKOWE OSTATNICH KILKUNASTU MIESIĘCY

a) W 2002 roku na terenie kraju zgłoszono **113** napadów na kierujących samochodami, podczas których przedmiotem zamachu był samochód ciężarowy, bądź samochód ciężarowy wraz z przewożonym ładunkiem. Odnotowano znaczny spadek tego typu zdarzeń w stosunku do roku 2001, w którym stwierdzono **138** tego typu rozbojów (w 2000 r. aż **238**). Tendencja spadkowa zostanie prawdopodobnie zachowana ponieważ w I kw. 2003 r. stwierdzono **20** tego typu napadów, podczas gdy w analogicznym okresie roku ubiegłego stwierdzono **33**.

Wraz ze spadkiem w 2002 r. liczby napadów zmniejszyła się również ilość przestępstw dokonanych pod pozorem kontroli drogowej, podczas których sprawcy używali akcesoriów policyjnych takich jak umundurowanie, bądź samochodów upodobnionych do radiowozów.

b) Jest to efektem zdecydowanych i szeroko rozwiniętych działań wykrywczych i prewencyjnych, prowadzonych przez Policję, w tym specjalną grupę operacyjno - śledczą powołaną decyzją Komendanta Głównego Policji, oraz 3 grupy policjantów prowadzących działania w tego rodzaju sprawach na terenie woj. mazowieckiego, łódzkiego i wielkopolskiego, a więc w rejonach najbardziej zagrożonych tą przestępczością.

c) Wykrywalność sprawców oscyluje w granicach 40 – 45%. W 2002 roku wykryto sprawców **43** napadów, natomiast w 2001 roku **68**. Policja odzyskuje także wiele towarów pochodzących z napadów na samochody ciężarowe i ich kradzieży, jednak z uwagi na trudności identyfikacyjne w części przypadków nie jest możliwe ustalenie w wyniku jakiego zdarzenia przestępczego zostały utracone.

INTERMODAL TRANSPORTATION SERVICES INTERNATIONAL LOSS ADJUSTERS & SURVEYORS

I.T.S. Polska Sp. z o.o., Al. Wielkopolska 10, 60-608 Poznań
tel.: (061) 65 65 555, fax (061) 65 65 575, e-mail: pozn@itspl.com.pl
Reiffeisen Bank Polska S.A. o/Poznań 17501019 – 10.10.0406611.000

d) Pomimo spadku ilości napadów drogowych odnotowanych w roku 2002 oraz likwidacji części grup przestępczych zajmujących się tym procederem, należy stwierdzić, że tego typu przestępczości nie da się wyeliminować całkowicie. Na miejsce likwidowanych grup przestępczych pojawiają się nowe, choć może nie tak dobrze zorganizowane i "doświadczone".

7. NOWE ZJAWISKO – WSPÓLPRACA KIEROWCÓW Z PRZESTĘPCAMI

Wśród zgłoszonych napadów odnotowuje się zdarzenia, które z uwagi na ich okoliczności, nieprecyzyjne i zmienne zeznania pokrzywdzonych kierowców dają podstawy do przypuszczeń o sfingowaniu przestępstwa. Jednak w czasie prowadzonych czynności nie zawsze zdoła się udowodnić ten fakt, niemniej wykryte tego typu zdarzenia stanowią ok. 10% wszystkich napadów.

Uwaga: według nieoficjalnych szacunków, z jakimi spotykali się nasi Inspektorzy, skala tego zjawiska może osiągać lub przekraczać około 70% zanotowanych zdarzeń.

8. KRADZIEŻE

Należy pamiętać, że aby wejść w posiadanie atrakcyjnego towaru przestępcy nie zawsze dokonują napadu – taki towar można po prostu ukraść.

a) W 2001 r. zanotowano 2'715 kradzieży samochodów ciężarowych z ładunkiem, co stanowi 10%-owy wzrost zagrożenia tego rodzaju przestępczością w porównaniu z rokiem 2000 (z uwagi na zmianę systemu informatycznego Policji niemożliwe jest podanie danych w tej kategorii za 2002 rok; wiadomo jedynie, że utracono 1'386 samochodów ciężarowych i 6'558 dostawczych). W stosunku do ogółu kradzieży samochodów w roku 2001 (59'458) – kradzieże samochodów ciężarowych stanowiły 4,6%. Zwiększyła się wraz ze wzrostem liczby przestępstw, wartość strat spowodowanych kradziejami tych samochodów. W 2001 roku ich kwotę ocenia się na 160 mln PLN. Wartość odzyskanych samochodów ciężarowych wyniosła ok 21,5 mln PLN - była więc niższa niż w 2000 roku.

b) Podobnie jak w poprzednim roku, zdecydowaną większość samochodów ciężarowych skradziono poprzez włamanie. W przeciwieństwie do rozbojów, większość kradzieży samochodów ciężarowych z ładunkiem dokonywana jest na terenie miast (w 2000 –

INTERMODAL TRANSPORTATION SERVICES
INTERNATIONAL LOSS ADJUSTERS & SURVEYORS

I.T.S. Polska Sp. z o.o., Al. Wielkopolska 10, 60-608 Poznań
tel.: (061) 65 65 555, fax (061) 65 65 575, e-mail: pozna@itspl.com.pl
Reiffeisen Bank Polska S.A. o/Poznań 17501019 – 10.10.0406611.000

79%; w 2001 – 81% ogólnej ich liczby). Najbardziej zagrożone tymi kradzieżami są więc tym samym – co równocześnie potwierdzają kolejne dane - województwa, których stolice to największe polskie aglomeracje miejskie: mazowieckie, łódzkie i wielkopolskie. Jeżeli zaś chodzi o miejsca, z których najczęściej giną samochody ciężarowe z ładunkiem, są one z logicznego punktu widzenia typowe dla tej kategorii przestępstw, a więc przede wszystkim: ulica, parking, stacja paliwowa, okolice zakładów produkcyjnych, hurtowni.

c) Jak wskazuje praktyka policyjna, samochody ciężarowe kradnie się głównie dla towarów przez nie transportowanych. Świadczyć o tym może chociażby fakt, iż nie należą do rzadkości przypadki odzyskiwania utraconych samochodów ciężarowych, często porzuconych po przestępstwie, ale już bez ładunku. Nie oznacza to wszakże, iż samochodów ciężarowych po zagarnięciu się nie legalizuje i nie wprowadza ponownie do użytku. Dla przykładu: w roku 2001 policja zlikwidowała kilkudziesięcioosobową grupę przestępczą, działającą od roku 1998 na terenie całej Polski, dokonującą różnego rodzaju przestępstw, ale głównie specjalizującą się w kradzieżach samochodów ciężarowych z ładunkiem. Towary „upłynniano” m.in. w legalnie działających hurtowniach. W samochodach fałszowano oznaczenia indywidualne, tj. nr podwozi/nadwozi, nr ram, nr silników oraz tabliczek znamionowych identyfikujących poszczególne podzespoły. Następnie pod tak zmienione numery przestępcy przygotowywali dokumenty legalizacyjne, i przedkładali w urzędach celnych, których funkcjonariusze współpracowali z przestępcami. Podrobione dokumenty sugerowały, iż samochody sprowadzane były z zagranicy i jako takie, po oczeniu rejestrowane były we właściwych wydziałach komunikacji. Zalegalizowane w ten sposób pojazdy sprzedawano następnie na terenie całego kraju, a nawet za granicę, m.in. na Litwę.

d) Konkludując, kradzieże samochodów ciężarowych z ładunkiem, stanowią nadal duży problem. Co więcej – przewidujemy, iż zagrożenie tymi ostatnimi może narastać. Przyczyn tego, bez wątpienia niekorzystnego, stanu rzeczy jest wiele. Przede wszystkim – samochody ciężarowe, a tym bardziej przewożone nimi towary nie posiadają praktycznie żadnych zabezpieczeń, nie licząc kierowców, którzy – jak pokazuje praktyka policyjna – zbyt często pozostawiają powierzone im pojazdy z ładunkiem bez jakiegokolwiek ochrony, na niestrzeżonych, nieoświetlonych parkingach, czy stacjach paliw bez lub poza monitoringiem kamer (w marcu 2003 odnotowano kradzież zestawu drogowego z ładunkiem wartości 4,7 mln PLN pozostawionego na ulicy). W samochodach ciężarowych brak jest urządzeń unieruchamiających je automatycznie po kradzieży, również wyposażenie w GPS w dalszym ciągu jest sporadyczne. Dodatkowo

INTERMODAL TRANSPORTATION SERVICES INTERNATIONAL LOSS ADJUSTERS & SURVEYORS

I.T.S. Polska Sp. z o.o., Al. Wielkopolska 10, 60-608 Poznań
tel.: (061) 65 65 555, fax (061) 65 65 575, e-mail: pozna@itspl.com.pl
Reiffeisen Bank Polska S.A. o/Poznań 17501019 – 10.10.0406611.000

swoistą koniunkturę w tym zakresie napędzają istniejące nadal w polskim prawie luki, skrzętnie wykorzystywane przez przestępców, chociażby przy rejestracji pojazdów pochodzących z przestępstwa, czy przy zbywaniu kradzionego towaru – znacznie tańszego niż legalny w sklepach.

9. PREWENCJA

a) zagrożenie

Wielu z tych zdarzeń można by uniknąć ponieważ przestępcy nie są brutalni. Na palcach jednej ręki można policzyć zdarzenia podczas których kierowcy odnieśli obrażenia. W latach 1998 – 2002 stwierdzono co prawda trzy zabójstwa kierowców samochodów ciężarowych - w tym dwóch obywateli narodowości polskiej i jednego Duńczyka (sprawa obsługiwana przez naszych inspektorów) – lecz na ogólną liczbę 894 rozbojów popełnionych w tym okresie stanowi to jedynie 0,34% przypadków. Sprawcy zabójstw Polaków zostali wykryci i osądzeni, natomiast w sprawie dot. zabójstwa kierowcy narodowości duńskiej dotychczas zatrzymano i tymczasowo aresztowano 4 osoby (paserzy towaru i zrabowanej naczepy).

b) właściwe zachowanie kierowców

Koniecznym warunkiem uniknięcia napadu drogowego jest odpowiednie przygotowanie kierowców do właściwego zachowania się w sytuacji zagrożenia. Najwłaściwsze byłoby przeprowadzanie szkoleń dla kierowców, w trakcie których mogliby zapoznać się bliżej z metodami stosowanymi przez przestępców, unikaniem określonych sytuacji sprzyjających przestępcom oraz z całym algorytmem postępowania w sytuacji gdy do takiego napadu już doszło. Obecnie prawie wszystkie napady dokonywane są na samochody nie wyposażone w jakiegokolwiek zabezpieczenia techniczne takie jak np. systemy GPS oraz na pojazdy jadące pojedynczo.

Należy zwrócić uwagę na to, że napadów jest w rzeczywistości więcej. Niejednokrotnie w sytuacji gdy przestępcy z jakichś przyczyn odstąpili od napadu (najczęściej na skutek właściwej reakcji kierowcy) ten ostatni nie zgłasza policji tego faktu, wychodząc z założenia, że nic się nie stało. Jest to pojęcie błędne. Tego rodzaju informacje nie są lekceważone. Ustalenie sprawców nawet usiłowania przestępstwa korzystnie wpływa na kwestię bezpieczeństwa w ruchu drogowym.

INTERMODAL TRANSPORTATION SERVICES
INTERNATIONAL LOSS ADJUSTERS & SURVEYORS

I.T.S. Polska Sp. z o.o., Al. Wielkopolska 10, 60-608 Poznań
tel.: (061) 65 65 555, fax (061) 65 65 575, e-mail: pozn@itspl.com.pl
Reiffeisen Bank Polska S.A. o/Poznań 17501019 – 10.10.0406611.000

10. INSTRUKCJE DLA KIEROWCÓW

Policja polska w ramach swych kompetencji, działając adekwatnie do skali zagrożenia kradzieżami samochodów ciężarowych z ładunkiem, wszelkimi dostępnymi środkami nadal dąży do ograniczenia tego zjawiska prowadząc oprócz czynności typowo wykrywczych również działania o charakterze profilaktycznym. Opierając się na dotychczasowych doświadczeniach opracowano załączoną ulotkę przeznaczoną dla kierowców samochodów ciężarowych, zawierającą 15 praktycznych punktów. Stosowanie się do nich pozwala kierowcy uniknąć wielu opisanych powyżej sytuacji.

11. WNIOSKI

1. Najbardziej zagrożone napadami i kradzieżami są pojazdy przewożące ładunki wartościowe, a tym samym atrakcyjne dla przestępców takie jak: sprzęt RTV i AGD, akcesoria komputerowe, papierosy, alkohol,
2. Do napadów najczęściej dochodzi na terenie Polski centralnej w terenie niezabudowanym, w godzinach popołudniowych i wieczornych,
3. Przestępcy z reguły nie napadają na pojazdy wyposażone w systemy nawigacji satelitarnej (GPS), gdyż obawiają się szybkiej kontrakcji ze strony Policji. Należy jednak pamiętać, że sam system nie jest złotym środkiem, musi być odpowiednio skonfigurowany (tzn. musi informować o zmianie trasy, postoju, otwarciu drzwi, odcięciu zasilania itd.). Częstotliwość nadawania sygnału o pozycji musi być jak największa. System który przesyła dane np. tylko raz na godzinę, w przypadku zaistnienia napadu umożliwi oddalenie się sprawców na odległość ok. 70-90 km, a tym samym spowoduje rozciągnięcie obszaru poszukiwań do koła o tym samym promieniu,
4. Przestępcy nie napadają również na pojazdy jadące w kolumnach oraz ochraniane przez inny pojazd gdyż obawiają się reakcji kierowców tych pojazdów (powiadomienie Policji, dyspozytora, właściciela firmy itd.),
5. Większość kierowców wożących wartościowe ładunki jest nie przeszkolona w kwestiach związanych z bezpiecznym zachowaniem się podczas przewozu towarów, a tym samym nie znają oni metod działania przestępców, ani zachowań podnoszących

INTERMODAL TRANSPORTATION SERVICES INTERNATIONAL LOSS ADJUSTERS & SURVEYORS

I.T.S. Polska Sp. z o.o., Al. Wielkopolska 10, 60-608 Poznań
tel.: (061) 65 65 555, fax (061) 65 65 575, e-mail: pozna@itspl.com.pl
Reiffeisen Bank Polska S.A. o/Poznań 17501019 – 10.10.0406611.000

bezpieczeństwo własne i powierzonego mienia,

6. Zlecając przewóz nowej firmie należy żądać referencji i zwrócić uwagę, czy pojazdy danej firmy (lub kierowcy) padli ofiarą takich przestępstw, jakie były okoliczności zdarzenia i z jak zakończyło się postępowanie przygotowawcze prowadzone w tej sprawie,

7. Istnieje potrzeba promowania (np. w postaci obniżek składki ubezpieczeniowej) tych przewoźników którzy dbają o bezpieczeństwo (właściwa organizacja transportu, jazda w kolumnach, konwojowanie, zabezpieczenia techniczne, bezszkodowość itp.),

8. Często dochodzi do takich sytuacji, że zrabowany pojazd, naczepa i ładunek są ubezpieczone w różnych towarzystwach. Dlatego niezbędne jest nawiązanie współpracy pomiędzy Towarzystwami,

9. Niektóre ze zdarzeń są upozorowane przez kierowców chcących nielegalnie wejść w posiadanie ładunku, odsprzedać go przestępcom lub wyłudzić odszkodowanie. Niezbędne jest żądanie od nich zaświadczeń o karalności z Centralnego Rejestru Skazanych, gdyż jak wskazuje praktyka niektórzy pokrzywdzeni kierowcy mieli konflikt z prawem.

na zlecenie I.T.S. Polska opracował
podinsp. Mirosław Gruszczyński
(w oparciu o dane Komendy Głównej Policji)

INTERMODAL TRANSPORTATION SERVICES
INTERNATIONAL LOSS ADJUSTERS & SURVEYORS

I.T.S. Polska Sp. z o.o., Al. Wielkopolska 10, 60-608 Poznań
tel.: (061) 65 65 555, fax (061) 65 65 575, e-mail: pozn@itspl.com.pl
Reiffeisen Bank Polska S.A. o/Poznań 17501019 – 10.10.0406611.000